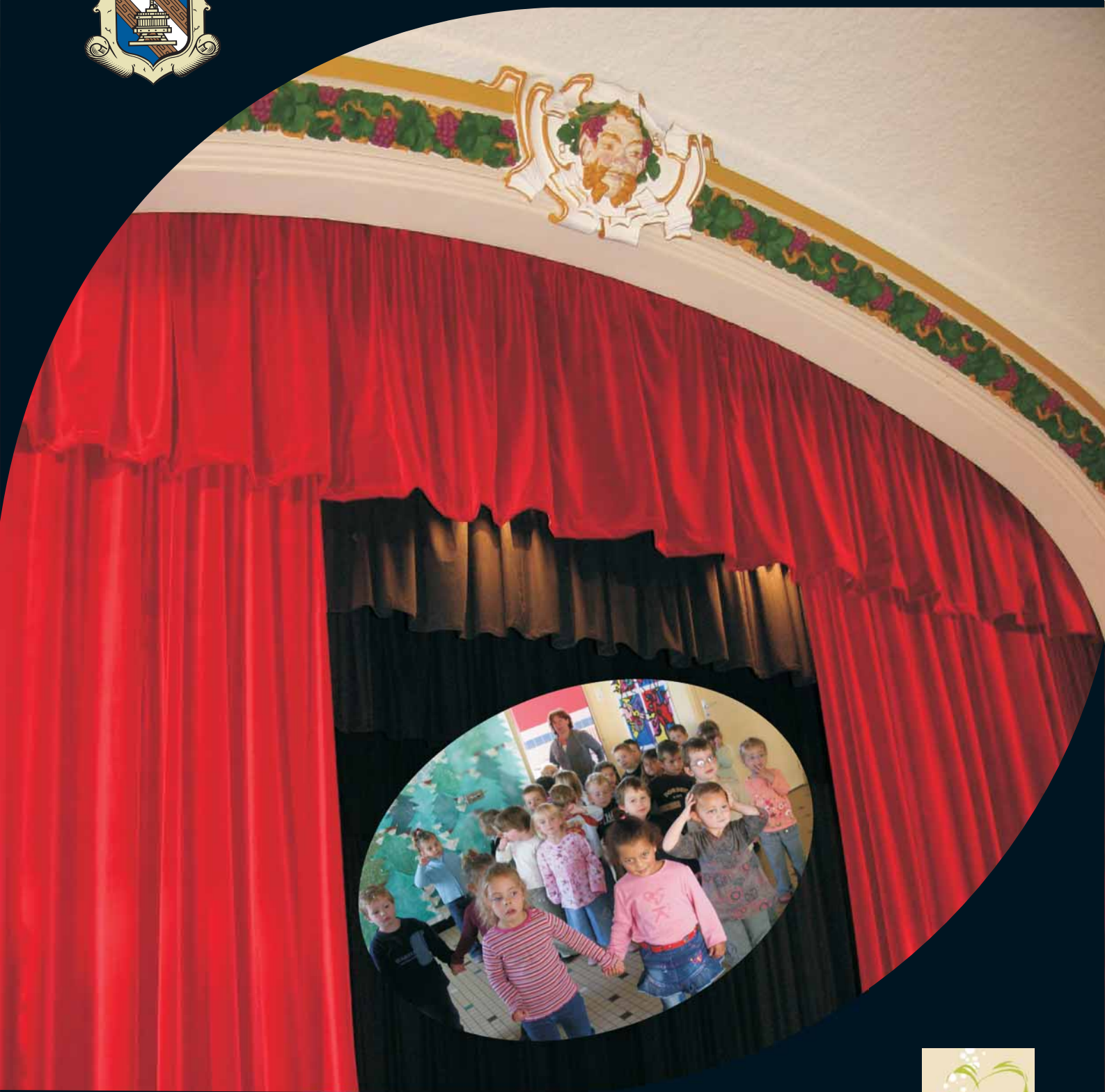


Octobre 2007 N° 96

Mardeuil

actualité



Rentrée & Saison Culturelle 2007-2008



École élémentaire



CE2-CM1



CM1-CM2

2007-2008



CE1



CP

École maternelle



Grande et moyenne sections

2007-2008



Petite section

La rentrée au groupe scolaire

École primaire :

Directrice : Dominique Coutel
4 classes pour 93 élèves

Cours préparatoire

classe de Dominique Coutel
20 enfants

Cours élémentaire 1

classe de Véronique Lemaire
24 enfants

Cours élémentaire 2 et cours moyen 1

classe de Bénédicte Fellner et de Servane Raymond
24 enfants

Cours moyen 1 et cours moyen 2

classe de Marie Kremer et de Laetitia Auprêtre
25 enfants

Projet

Séjour en classe de mer du 22 au 28 avril
à Trebeurden pour 46 enfants.
Découverte du milieu marin et initiation à la voile

École maternelle :

Directrice : Dominique Lambert
2 classes pour 53 élèves

Moyenne section et grande section

classe de Dominique Lambert
ATSEM Cathy Boutillier
28 enfants

Petite section et moyenne section

classe de Annick Vesselle et de Anne-Lise Lacorre
ATSEM Séverine Chrétien
25 enfants

En renfort sur les deux classes

ATSEM Kathyne Brazier



Travaux réalisés cet été

Maternelle :

Des menuiseries neuves (portes, fenêtres et volets) ont été posées au préau, au dortoir et aux sanitaires.

Des rampes d'accès aux différentes entrées ont été réalisées.

La connexion internet a été étendue aux classes et au bureau de la directrice.

Primaire :

La rénovation de 2 classes est en cours (électricité, plomberie et faux plafonds déjà réalisés)

Les peintures seront faites pendant les petites vacances.



édito

UNE RENTRÉE SCOLAIRE EN DEMI-TEINTE !



Il y a 2 ans, je parlais de rentrée heureuse en vous annonçant l'ouverture d'une classe supplémentaire, signe de vitalité et de développement de notre commune.

Aujourd'hui, je suis attristé par la fermeture d'une classe de notre école maternelle qui ne s'imposait pas en prenant tous les paramètres en considération.

Malgré la mobilisation des parents d'élèves et des élus, l'inspection académique en a décidé autrement. Qu'il s'agisse de moyens humains (agents spécialisés de l'école maternelle : ATSEM) ou de moyens matériels (investissements et travaux), tous nos efforts en faveur des écoles ne sont hélas pas pris en compte dans la démarche purement comptable de l'éducation nationale soumise elle-même aux impératifs budgétaires de l'état.

Aux familles d'apprécier les conséquences de cette décision.

Dans notre journal municipal nous consacrons plusieurs pages aux photos de toutes les classes qui seront autant de souvenirs dans quelques années.

Vous y découvrirez aussi un programme culturel riche et varié qui alterne des spectacles et des conférences de qualité pour jeunes et adultes.

Bien cordialement

Le maire, Pierre Martinet

AVIS À LA POPULATION

Le bureau d'études AUSTRAL effectuera des visites à domicile prochainement dans le village.

Il est chargé de réaliser un zonage d'assainissement collectif et autonome.

Les personnes qui se présenteront à vous au nom de cette entreprise seront munies d'un document officiel signé du Président de la Communauté de Communes Epernay Pays de Champagne et du maire de notre village.

Le chiffre

18

C'est le nombre d'associations de notre village prêtes à vous accueillir (voir p13)

MANIFESTATIONS 2007

Octobre

Lun	8	Assemblée générale du Tennis club
Mer	17	Conférence « Vertige de Manhattan »
Sam	27	Soirée dansante « choucroute » de l'Harmonie

Novembre

Sam	3	Assemblée générale du Souvenir français
Sam	10	Récital « Mélanie chante le blues »
Dim	11	Cérémonie Armistice 14-18
Dim	18	Tournoi de scrabble du Club Culturel
Dim	25	Concert d'automne de l'Harmonie

Décembre

Dim	2	Expo-vente du Club Culturel
Ven	7	Théâtre : L'homme la bête et la bêtise
Sam	8	Sainte Cécile
Ven	14	Arbre de Noël de l'Amicale des écoles

ETAT CIVIL



Naissances

Clara Pires Vitorino	le 19 juillet
Maëlys Tourneur	le 4 août
Célia Berdegay	le 8 août
Lisa Lechesne	le 10 septembre
Sonny Hounkpatin	le 14 septembre

Mariages

Johann Delewski et Jessica Girardin	le 7 juillet
Jérôme Lemaire et Solange Laffont	le 11 août

Décès

Claude Derouillat	le 9 juin
Charles Barbier	le 16 juin
Roland Beaumont	le 10 juillet
Françoise Renard	le 30 juillet
Jean Lelarge	le 4 août
Michel Mérat	le 25 septembre

TRAVAUX DE VOIRIE

PERSPECTIVES IMMÉDIATES

Comme il s'en est déjà expliqué, le Conseil a freiné ses objectifs de travaux de voirie dans l'attente des conclusions de l'étude générale de l'état du réseau d'assainissement souterrain et des flux et capacités nécessaires à prévoir pour l'efficacité de l'évacuation des eaux usées et de pluie de la commune (village, ZI, vignoble). La société AMODIAG rendra ses conclusions en juin 2008.

Quelques opérations seront toutefois réalisées à l'automne :



nouvelle station Zola (à l'entrée de la rue du 8 mai 1945) est désormais opérationnelle.

- **équipement définitif de toutes les entrées de zone 30**, avec îlots ne laissant qu'une circulation alternée, et priorité aux véhicules sortant de la zone.
- un « **coussin ralentisseur** » va être expérimenté rue Pasteur.
- **création d'un trottoir** à l'entrée ouest du village le long du RD3.
- **création d'une canalisation** récupérant les eaux drainées par l'ancien aqueduc de Vauciennes depuis le lieu dit « La Rotonde. »
- **création d'une allée goudronnée dans le cimetière** avec nouvelles plantations latérales et rénovation des circuits d'arrivée d'eau.
- **arrêt de bus**. Comme prévu, après l'implantation du nouveau terminus de la ligne 5 dans la rue Henri Martin, l'ancienne station Henri Martin a été supprimée et la

PERSPECTIVES PLUS LOINTAINES

CV02 MARDEUIL - CUMIERES

Une grosse opération de rénovation avec création d'une piste cyclable est prévue depuis quelque temps par le conseil pour la liaison Mardeuil - Cumières (CV02)

Des premiers concours financiers ont déjà été concrétisés, mais l'importance de l'effort à réaliser a conduit les élus à n'engager les travaux que lorsque 50 % du financement auront été constitués par les diverses subventions. Un point sera effectué à ce sujet avant la fin de l'année mais la durée des études laisse peu d'espoir pour un début de travaux au printemps 2008.

UNE NOUVELLE ZONE D'ACTIVITÉ

Enfin, sans attendre la validation du PLU qui conditionne le début des travaux, la réalisation d'une zone d'activité réservée aux acteurs locaux est engagée. L'acquisition des terrains nécessaires est lancée. Une commission municipale, en partenariat avec la CCEPC est constituée pour préparer l'avant-projet indispensable au lancement des études et aménagement dont la durée prévisible est de 12 mois.

PLU

BIENTÔT VALIDÉ

Commencé en avril 2004, la révision du plan d'occupation des sols et sa transformation en plan local d'urbanisme (PLU) touche à sa fin.

Adoptées par le Conseil Municipal au printemps, les réflexions et propositions retenues par les élus locaux sont actuellement méticuleusement examinées par les différents services préfectoraux. Une consultation est lancée pour désigner un Commissaire enquêteur. L'enquête d'utilité publique va donc pouvoir être lancée dans les prochaines semaines.

Cette enquête offre à la population l'occasion de prendre connaissance des évolutions et éventuellement d'exprimer un avis favorable ou non sur telle ou telle disposition du projet. Le Commissaire enquêteur enregistre les différentes préoccupations, en fait la synthèse et donne son avis à la fin de l'enquête.

Le PLU est ensuite soumis à l'approbation définitive du conseil municipal et entre en application. Cette lourde procédure arrive à son terme et devrait donc pouvoir se terminer fin 2007 au plus tard début 2008.

L'imprécision du calendrier ne permet pas de donner toutes les informations dans ce bulletin d'automne.

Mais une information spécifique sera distribuée dès que seront connues les dates précises de la période d'enquête et les horaires pendant lesquels le commissaire enquêteur effectuera des permanences en mairie de Mardeuil pour accueillir tout habitant soucieux d'être informé et de donner son avis.

Le Conseil ne peut qu'espérer la participation du plus grand nombre d'entre nous, principal gage de respect des règles d'urbanisme précisées localement.

ECHO DU CONSEIL

RÉUNION DU 11 MAI

Au cours de cette séance, le conseil municipal a établi et voté à l'unanimité **un projet de convention de formation à la musique d'harmonie** qu'elle a proposé aux dirigeants de l'harmonie de Mardeuil lors d'une rencontre le samedi 26 mai. Cette convention de partenariat vise à encourager et faciliter une formation musicale dont l'objectif est de contribuer au développement de l'orchestre d'harmonie. Cette formation est ouverte à toutes les personnes « jeunes et adultes » résidant ou non dans la commune.

La participation financière de la commune est conséquente et privilégie les habitants de Mardeuil et est différenciée selon qu'il s'agit d'un jeune âgé de moins de 25 ans ou d'un adulte.

Participation communale

(exprimée en pourcentage du coût réel)

Habitant Mardeuil :

jeune:75% adulte:65%

Habitant commune extérieure:

Jeune:60% adulte:50%

Le coût comprend les salaires, les charges et frais de déplacement des professeurs d'instrument et de solfège.

Cette convention est proposée pour une durée d'un an de formation et sera renouvelable au mois de juin de chaque année après concertation de la municipalité et du bureau directeur de l'association.

REUNION DU 19 SEPTEMBRE

Après un rapide tour d'horizon sur les événements locaux de l'été : fluctuations d'état civil, travaux au cimetière, nouveau revêtement sur une partie de la RD 401, travaux d'huissier à l'école maternelle et fermeture d'une classe, arrivée du nouveau sous-préfet, le Conseil de rentrée a pris les **décisions suivantes** :

* Suite à la commission d'appel d'offres, Il a retenu 2 entreprises pour les travaux de voirie 2007 : entrées de zone 30, création de trottoir route nationale, allées du cimetière et assainissement dans le vignoble, pour un montant global de 73 700 euros.

* Il a donné son accord sur l'offre du groupement O.T.V contribuant aux charges d'entretien de la voie communale Mardeuil-Cumières.

* Il a ensuite donné pouvoir au maire pour négocier l'acquisition des terrains nécessaires à la création de la zone d'activité locale prévue au projet de Plan Local d'Urbanisme (PLU) à la sortie Ouest du village.

* Par ailleurs, le Conseil a décidé l'acquisition de la terre agricole jouxtant l'actuel terrain de football.

*Il a voté l'acquisition de 2 tables de billard, (l'une d'entre elles étant financée par le club de billard, l'autre par la mairie)

*Enfin, il a validé le choix de la commission des espaces verts pour l'attribution des prix aux maisons fleuries.

LES POMPIERS EN MANŒUVRE



Le Lieutenant J.C Bruyen, l'adjudant chef J.P Girardin et le Sergent chef P. Bruyant remercient la municipalité d'avoir mis à leur disposition le parking Pasteur pour des exercices de désincarcération.

Au cours de cette manœuvre, les sapeurs pompiers volontaires de Mardeuil et d'Epernay ont pu revoir les différentes techniques de secours routier et ont utilisé le matériel de désincarcération du nouveau F.S.R (Fourgon Secours Routier) récemment attribué au centre de secours principal d'Epernay.

UN HABITAT FACILE À VIVRE

La reprise du cycle des conférences « Un habitat facile à vivre » s'est effectuée le 4 septembre dernier. A l'initiative de l'association Champ'Âge d'Or, cette conférence était la septième d'une série de 18. Parce qu'un habitat facile à vivre c'est un habitat qui s'adapte à tous les âges de la vie, il est important de l'imaginer, de le concevoir et de penser à l'adapter à ses besoins.

Mais parfois, l'âge, les soucis de santé surviennent, et l'on découvre que son domicile aussi confortable soit-il, peut être truffé d'obstacles inattendus

Tour à tour, Sylvie Moucheron, formatrice, Martine Van den Bossche, ergothérapeute, et Laurence Mirandelle, conseillère au Comité Marnais d'Amélioration du Logement, ont évoqué les solutions adaptées pour mieux vivre dans son logement, les astuces, les conseils, les petits équipements qui permettent de simplifier la vie quotidienne et les aides financières pouvant être sollicitées pour réaliser des travaux d'adaptation et d'amélioration du logement favorisant le maintien à domicile.

Ces conférences sont aussi un moment d'échange où l'on évoque tout à la fois les difficultés à se projeter dans l'âge, les liens entre les générations, la difficulté à « passer à l'acte » lorsqu'il s'agit d'adapter son logement, la présence de l'animal domestique souvent essentiel à l'équilibre affectif des personnes âgées isolées, mais à la fois facteur de risques (chutes), etc.

Pour tout renseignement
**Coordination Gêrontologique
Champ'Âge d'Or,**
25 rue Jules Blondeau 51160 AY
03.26.54.82.15.

La Directrice, Myriam Zmyslony et les assistantes sociales du service sont à votre disposition.
La Présidente, Marie-Christine Bression



BELLE PERFORMANCE GÉRARD !

114ème en 42h 48mn 5s



**24, 25 et 26 août 5ème édition de
The North Face ultra trail du Mont Blanc**

**FAIRE LE TOUR DU MONT-BLANC EN INDIVIDUEL
EN UNE SEULE ÉTAPE !**

Beaucoup d'émotion avant le départ, en plein cœur de Chamonix face au Mont blanc, le vendredi 24 août à 18h30. Après les discours de bienvenue, les conseils et consignes de sécurité (ce n'est pas une course comme les autres: la nature, la nuit, le froid, la montagne peuvent réserver des surprises).

Gérard Maffre, déjà habitué aux longues distances, 100 kms, le Grand Raid de la Réunion et le très technique ultra trail du Verdon, s'est préparé pendant plusieurs mois.

Bien reposé après 2 années "cool" en course à pied, Gérard a du mental, mais sait ménager sa monture, apprécie toujours les paysages grandioses du toit de l'Europe, perd certainement un peu de temps en attendant son ami et collègue de travail Patrice Cauet.

Il arrive dans de bonnes conditions.

1114ème en 42h 48' 05''

Bravo !

Quelques chiffres

163 km en 46 heures maxi
Dénivelé positif 8900 m
44 nations représentées
2200 coureurs au départ
1437 à l'arrivée
3 pays traversés : France, Italie, Suisse



MARDEUIL

fait son spectacle



“L’homme, la bête et la bêtise”
“L’arche de Noé”
“Madame Marguerite”
“Le pas sage du fou”

Ces 4 spectacles bénéficient de l’aide
du Conseil général de la Marne
et de l’ORCCA (Office Régional
Cultuel de Champagne Ardenne)



samedi 10 novembre à 20h30

“Mélanie chante le blues”

De Gainsbourg au blues...



Mélanie Menu chanteuse et comédienne originaire de Mardeuil, Gaël Barberi à la guitare basse, Simon Doucet à la batterie, interpréteront des chansons françaises et des chansons américaines de blues traditionnel du début du 20^e siècle.

Ces deux univers musicaux se confrontent et se mélangent dans l’électro/soul de ce jeune groupe.

Une soirée au profit d’Amnesty International

vendredi 7 décembre à 20 h30

“L’homme, la bête et la bêtise”



Ce spectacle mêle joyeusement, et sous formes de petites comédies, musique et chansons, textes de La fontaine, Prévert, Perrault, Baudelaire, Devos, qui fournissent la matière d’un cabaret théâtre dont les hommes et les animaux sont les acteurs.

Certains auteurs donnent la parole aux bêtes (La fontaine, Perrault) mais c’est parole d’hommes. Les bêtes n’en sont pas moins formidablement présentes et expressives.

C’est ce que traduit ce spectacle qui nous donnera du plaisir.

Compagnie Humbert

dimanche 20 janvier à 15 h

“Sur la route du soleil”



Francis Lopez, de l’Italie à l’Andalousie. Des sites enchanteurs à nous faire rêver !

Des tarentelles endiablées aux passos doubles et flamencos riches en couleurs.

Un clin d’oeil à Charles Aznavour.

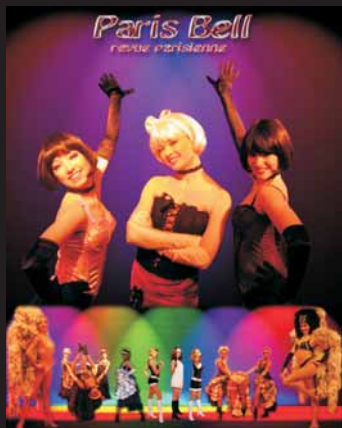
Un cocktail de variétés.

De somptueuses toilettes, de charmants danseurs, des plumes et boas. Un instant féérique !

Champerette

vendredi 15 février 20h

Diner spectacle de la saint Valentin



Une soirée vraiment exceptionnelle avec la troupe Paris Bell "REVUE PARISIENNE" : un spectacle féerique, cabaret, plumes, jazz. De merveilleux tableaux, du brésilien au french cancan sans oublier le disco et une animation musicale pour 3 heures de spectacle non stop avec un dîner aux chandelles concocté par un chef régional. Vivez un moment inoubliable avec cette Super Saint Valentin 2008.

vendredi 20 mars à 20h30

"L'arche de Noé"



Une fable de Jules Supervielle, pleine d'humour et de poésie autour du sauvetage sélectif et limité dans le temps, organisé par Noé. Noé choisit, s'émeut, décide, hésite, ne répond pas. Être Noé n'est pas facile. Noé jettera les animaux sur cette nouvelle terre. Il plantera la première vigne.

Spectacle pour les enfants de l'école primaire

La boîte noire

vendredi 25 avril à 20h30

"Madame Marguerite"



"Madame Marguerite", la pièce fétiche d'Annie Girardot ! Elle l'a jouée plus de 800 fois avec succès.

La pièce :

Une maîtresse d'école face à ses élèves spectateurs. Au rythme saccadé de ses névroses, Madame Marguerite donne un cours contraire à tous les enseignements, principes et manuels ... Elle nous raconte la vie en ses cruelles réalités et affligeantes turpitudes et nous assène de ces vérités que personne ne veut entendre. Frustrée, cruelle, folle même, Madame Marguerite est le miroir d'un monde où le pouvoir se mesure par ses abus.

Sentinelle 0205

**vendredi 23 mai
après-midi**

"Le pas sage du fou"



Qui est fou ? Qui est sage ? Le fou raconte des choses extraordinaires. Le sage aussi. Le sage n'est pas n'importe qui. Le fou non plus. Oui, mais le fou, on ne le croit pas. Le sage, pas vraiment.

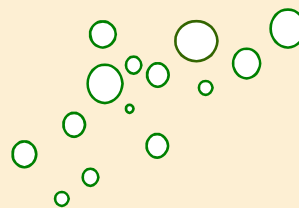
Parfois un conteur, un peu fou, un peu sage, raconte des histoires folles pleines de sagesse à des gens qui ne savent pas s'ils sont fous ou sages. Parfois un fou de pas sage croise une sage d'allure folle. Ils s'aiment et leurs enfants disent « Qui est fou ? Qui est sage ? »

Un conte pour les enfants de l'école primaire

Collectif EutectiC

VITEff 2007

LE CHAMPAGNE UNE EFFERVESCENCE DE MÉTIERS...



PROGRAMMATION

Chaque journée sera consacrée à un public ciblé convié pour l'occasion et pour lequel les animations et les offres de services seront adaptées.

Mercredi 17 octobre : public professionnel

Jeudi 18 octobre : demandeurs d'emploi et jeunes en insertion

Vendredi 19 octobre : public scolaire du bassin d'Epernay dans le cadre notamment de l'option « découverte des métiers » pour les collégiens en 3ème

Samedi 20 octobre : tout public



2 PÔLES D'ANIMATION

Un pôle démonstration

Un véritable parcours de la formation partant du pied de vigne et suivant l'ensemble des étapes de production du Champagne.

Il permettra au public d'assister à des démonstrations concrètes représentant l'éventail des travaux viticoles.

Un pôle de rencontre

Avec trois espaces dédiés réunissant l'ensemble des acteurs de l'emploi, de la formation et de l'insertion du bassin d'emploi d'Epernay :

- 1) « Information, Formation, Orientation »
- 2) « Insertion et Emploi »
- 3) « Services aux professionnels et aux entreprises »

Ce pôle répondra en direct aux besoins d'information, aux attentes et demandes diverses.

ÉCOLE DE MUSIQUE D'ÉPERNAY ET SA RÉGION



La commune de Mardeuil fait partie des communes membres du syndicat de l'école de musique d'Epernay et sa région et cotise donc afin de bénéficier d'un tarif privilégié pour les habitants désirant y suivre des cours.

Les tarifs annuels qui comportent 5 tranches de facturation selon le revenu imposable sont établis comme suit pour la saison 2007-2008 :

Droit de scolarité : 8 €

Formation musicale (solfège) : de 49 € à 69 €

Formation musicale et instrument et/ou chant : 94€ à 363 €

Deuxième instrument de 45€ à 297 €

Éveil : 20€

Chant choral : 10€

Location d'instrument 9€/mois

Pour les adultes suivant des cours : tarif maximum

Possibilité de paiement fractionné si la facture est supérieure à 114€

Réduction familiale 25% 2ème enfant

50% 3ème enfant

75% 4ème enfant

Les associations

Un grand choix d'activités pour tous



annuaire 2007-2008

Vous êtes intéressés ...

Contactez les !

Amicale des P.G-C.A.T.M	Président : Maurice Millot	Tél : 03 26 58 08 21
Amicale des Écoles	Présidente : Pascale Lemoine	Tél : 03 26 55 29 55
Association Jiu-jitsu Mardeuil	Président : Jimmy Croix	Tél : 06 86 91 21 26
Billard Club	Président : Paul Guillou	Tél : 03 26 51 96 52
C.A.T de la Vallée	Président : Raymond Auger	Tél : 03 26 51 88 54
Club Culturel	Président : J-C Heydecker	Tél : 06 85 78 02 17
Arts créatifs, Broderie, Vannerie, Les p'tites têtes, Anglais, Espagnol, Informatique, Danse de salon, De fil en aiguille, Couture, La palette libre, Les p'tits pinceaux, Les gourmets : pâtisserie et cuisine du monde, Théâtre, Yoga		
Club de Jiu-jitsu	Présidente : Maryse Foulon	Tél : 03 26 54 97 49
Club Loisirs et amitiés	Présidente : Christiane Dominique	Tél : 03 26 55 04 83
Club Pongiste	Président : Mickaël Lallement	Tél : 03 26 54 72 75
Club Sportif	Président : Bruno Fromentin	Tél : 03 26 55 20 80
Baby-gym, Eveil gymnique, École de gym, Compétition, Gym d'entretien, Gym retraités, Danses folkloriques, Gym tonic, Fetagym, STEPS, Acrogym, Fitness,		
Football Club Anciens	Président : Fabien rault	Tél : 03 26 58 06 16
Football club Jeunes	Président : Franck Bocaly	Tél : 03 26 55 48 52
Football Féminin (Union Sportive Mardeuil)	Président : Robert Guinand	Tél : 03 26 80 50 15
Harmonie	Président : Patrick Savin	Tél : 03 26 51 79 11
Souvenir Français	Président : Daniel Lips	Tél : 03 26 55 66 85
Syndicat des vignerons	Président : J.C Malkar	Tél : 03 26 51 58 39
Tennis Club	Président : Patrick Belkacemi	Tél : 03 26 51 92 50
Union Cyclotouriste	Président : André Launoy	Tél : 03 26 51 83 89

Harmonie de Mardeuil

La reprise des activités musicales s'est faite très tôt cette année puisque la première répétition a eu lieu le mardi 28 août. Il fallait en effet préparer une sortie pour la fête municipale de Mareuil-su-Ay.

Ainsi, la nouvelle saison était lancée. Les répétitions ont repris leur rythme habituel chaque mardi de 20h00 à 22h00 à la salle de musique.

A l'école de musique, les cours ont débuté dès la fin du mois de septembre. Comme l'an passé, flûte, clarinette, saxophone, trompette, trombone, tuba, tambour et percussions, guitare et accordéon y sont enseignés.

Un éveil musical est proposé aux plus petits (à partir de 4 ans) sous la forme d'un apprentissage de l'oreille et du rythme par le chant et les instruments. Ceci s'accompagne de la découverte des divers instruments.

Une nouveauté cette année : un cours de déchiffrage qui s'adresse aux musiciens souhaitant progresser dans la lecture « à vue » des partitions de musique. Il est également possible de prendre uniquement des cours d'instrument.

Toutes ces possibilités permettent à quiconque de se former ou d'approfondir ses connaissances musicales et sa pratique instrumentale.

Le début d'année scolaire c'est aussi la préparation des animations musicales que nous aurons à assurer jusqu'à la fin de l'année civile. La principale manifestation sera notre **concert d'automne** qui aura lieu le **25 novembre** à la salle des fêtes de Mardeuil, avec un programme musical entièrement nouveau.

Maintenant, nous partageons nos concerts avec une autre société de musique, à titre amical et jusqu'à présent, nos invités étaient des sociétés locales. Cette année nous recevons l'Amicale Ancervilloise, harmonie et batterie-fanfane de la commune d'Ancerville, proche de Saint-Dizier.

Novembre c'est aussi le mois des commémorations que nous assurerons dans les communes d'Ambonnay, Mardeuil et Epernay.

Mais la vie de l'harmonie ce n'est pas seulement du travail musical, c'est aussi la convivialité entre ses membres. Ainsi, en début octobre, un repas en commun s'est accompagné d'un après-midi loto, et il y aura la traditionnelle fête de la **Sainte-Cécile** qui nous réunira tous lors d'une soirée festive le 8 décembre.

De l'école de musique à l'harmonie, chacun peut nous rejoindre quelque soit son niveau musical et c'est avec plaisir que nous vous accueillerons au sein de notre association.



Club sportif

Les vacances ont débuté avec un stage qui a permis d'allier la gym et la détente (piscine, journée à Nigloland, bowling, cinéma).

Comme tous les clubs nous avons besoin de renforcer nos effectifs, nous espérons que le vaste choix d'activités proposées par le club y contribuera.

Le président, Bruno Fromentin
tél : 06 87 77 02 64

LES SECTIONS DU CLUB de la saison 2007-2008

Baby-Gym : (à partir de 2 ans)	samedi de 10H à 11H et de 11H à 12H
Eveil Gymnique : de 3 à 6 ans	mercredi de 16H30 à 17H30
Ecole de Gym : 7 à 10 ans	mercredi de 15H00 à 16H30 ou le samedi de 14H00 à 15H30
Gym d'entretien :	jeudi de 18H00 à 19H00
Gym des retraités :	lundi de 17H00 à 18H00
Danses folkloriques :	lundi de 18H30 à 19H30 à la salle des fêtes
Step :	lundi de 20H00 à 21H00
Fitness :	mercredi de 18H30 à 19H30
Gym tonic :	jeudi de 20H00 à 21h00
Compétitions Fétagym :	renseignements à la salle

Amicale des écoles

L'amicale recherche des parents bénévoles pour conforter l'équipe actuelle. Elle organise l'arbre de Noël, le carnaval, la classe de mer ou de neige, les sorties à la ferme ou à Cométreuil pour les maternelles. N'hésitez pas à nous rejoindre.

Mme Lemoine P. : Présidente
03 26 55 29 55
M. et Mme Rafinon
03 26 56 91 50
Mme Pateiron S.
03 26 55 69 90

Club culturel

ASSISTANCE RECORD POUR LA RENTRÉE DU CLUB

Plus de 200 personnes assistaient à la réunion de rentrée du 13 septembre. Le président Jean-Claude Heydecker et le vice-président Jacques Lambert ont présenté un diaporama illustrant les 15 activités proposées pour la saison 2007-2008. Tour à tour, les animateurs ont présenté leur atelier pour une reprise d'activité début octobre



UN LARGE CHOIX

Arts créatifs	Yvette schwein
Mardi	16h-19h
Broderie	Lucie Muller
Vendredi	16h-19h
Anglais	Suzanne Lepage
Jeudi	17h-18h30 18h30-20h 20h-21h30
	Daniela Schoefer
Mardi	18h30-20h
Espagnol	Ana Duterte
Mercredi	17h-18h30 18h30-20h
Vendredi	18h-19h30
Couture	Marie-Lys Jeannetot
Mardi	14h-16h
Danse de salon	Laurette et Henri Vinot
Mardi	20h15-22h
De fil en aiguille	Paulette Rondeau
Mardi	14h-18h
La palette libre	Bernard Chevrier
Lundi	17h-19h
Les pt'ites têtes	Andrée Roussy
Lundi	14h-17h30
Les p'tits pinceaux	Yvette Schwein
Mercredi	18h-20h
Théâtre	Jean-Claude Heydecker
Jeudi	18h-20h
Yoga	Marie-Odile Garnier
Jeudi	18h-19h
Les gourmets « pâtisserie »	
Georges Daimé et James Gossard	
Jeudi (2 fois/mois)	18h15-20h
Les gourmets « cuisine du monde »	
Georges Daimé et James Gossard	
Mercredi (1 fois/mois)	18h15-20h
Informatique	
Véronique Belkacemi	
Anne-Marie Duru	
12 cours hebdomadaires	

Venez passer un après-midi agréable en jouant au scrabble. Partie duplicate (tout le monde a le même tirage) Peu importe votre niveau ! Un lot sera remis à chaque joueur. Appel aux bonnes volontés pour aider à corriger ou à ramasser les réponses dans la salle.

Pour tout renseignement :
le président
J.C Heydecker
Tél 06 85 78 02 17

SCRABBLE

Dimanche 18 novembre

Salle des fêtes de Mardeuil
14 h 30

Après-midi
SCRABBLE

Participation : 10 euros
Apporter son jeu

LETTRE
COMPTÉ
DOUBLE

★

LETTRE
COMPTÉ
DOUBLE



Inscriptions
MN Lambert
tél : 03 26 55 62 93



EXPOSITION VENTE des ateliers du club

Dimanche
2 décembre
De 10h à 17h
non stop
A cette occasion, une
tombola
sera organisée au
profit du
Téléthon

la **G**ENCIVE

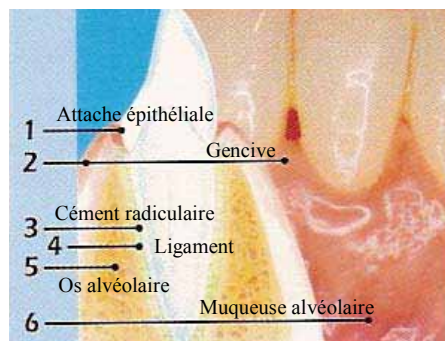
garante de la solidité de nos dents

La gencive, cette muqueuse rose, qui borde nos dents n'est que la partie visible de tout le système de soutien de la dent : le **parodonte**

Quand la gencive est atteinte l'apparition d'un changement de couleur, d'aspect, de volume indique la présence d'une pathologie.

Une gencive rouge, gonflée, traduit l'existence de modifications inflammatoires: la **GINGIVITE**.

Si les causes persistent, la gingivite pourra évoluer vers une atteinte des autres tissus du parodonte : c'est la maladie parodontale ou **PARODONTITE**



Les causes des maladies des gencives et du parodonte

La plaque bactérienne

Il se forme sur les dents, ainsi que sur les gencives, un dépôt mou constitué d'un enchevêtrement de bactéries de diverses espèces.

Le tartre

Si elle n'est pas régulièrement éliminée, la plaque dentaire peut s'épaissir et durcir sous l'effet des phosphates et du calcium contenus dans la salive. Il se forme alors un dépôt solide qui résiste au brossage : c'est le tartre

La flore microbienne de la poche parodontale

La flore microbienne qui s'y développe entretient la pathologie qui, en l'absence de traitement spécifique, ne peut qu'évoluer et s'aggraver.

Que faire ?

Pour éviter la maladie

Éliminer régulièrement la plaque dentaire: un brossage des dents après chaque repas, et au minimum matin et soir, permet de nettoyer les surfaces dentaires et les gencives et d'éviter les agressions microbiennes.

Pour enrayer la maladie

Face à la gingivite: vous saignez lorsque vous vous brossez les dents? Votre gencive est par endroits rouge, gonflée? Pensez à bien éliminer la plaque dentaire: une brosse à dents souple, une bonne méthode, un brossage plus doux, plus fréquent, plus longtemps... et en deux ou trois jours tout devrait rentrer dans l'ordre. Si les signes persistent, ne tardez pas à consulter.

Face à des signes de pathologie parodontale: votre praticien analysera votre cas personnel et vous proposera les solutions adaptées. Plus une pathologie est prise en compte rapidement et plus les chances de préserver son sourire sont grandes. N'attendez pas!

Pour maintenir la santé recouvrée

Une fois votre santé parodontale recouvrée: il vous appartiendra de suivre très précisément les consignes d'hygiène données par votre chirurgien-dentiste. Il vous fixera des rendez-vous de surveillance qui vous permettront d'optimiser l'avenir de votre sourire.

Facteurs de risque

Tout ce qui favorise la rétention de la plaque dentaire: malposition des dents, port de bridge ancien, d'appareil prothétique ou orthodontique, favorisent les pathologies parodontales

Certains comportements comme la consommation de tabac, le stress, certaines pathologies générales (ex: le diabète), des carences alimentaires ou des modifications hormonales (grossesse), des traitements médicamenteux (antidépresseur, anti-parkinsonien), peuvent induire des modifications des gencives (perturbations des cellules de défense, troubles de la vascularisation), de la salive (concentration en minéraux, débit salivaire), de la flore bactérienne, et favorisent ainsi le développement d'une pathologie parodontale.

Le fait d'avoir des parents ayant perdu leurs dents par la maladie parodontale constitue un facteur de risque.

Marie-Laurence MICHEL

LE SITE INDUSTRIEL

57, avenue Paul Langevin
EUROFILTRES

La « Rolls Royce » des filtres à eau



Séparateurs de particules



Intérieur du filtre



Soudure par A. Leclère



Montage de la boîte électrique



Vérification de la pression supportée par les soudures



Indicateurs de manipulation sur les caisses d'expédition maritimes

Sur ce site industriel ancien, depuis 1970, EUROFILTRES construit des séparateurs de particules solides contenues dans l'eau utilisée pour l'irrigation, les circuits de refroidissement, les stations d'épuration...

Le séparateur est placé en sortie d'une pompe ou d'une vanne. Lorsque le filtre métallique de 300 μ se colmate, la différence de pression créée actionne un vérin ouvrant une vanne ; les impuretés filent vers un drain, pendant que des brosses nettoient la cartouche. L'opération dure une minute et se renouvelle automatiquement. En inox de 16 mm, ces filtres terminés pèsent, chacun, 700 kg. Ils font partie d'une commande de 16 filtres, qui équiperont les 16 vannes du barrage de HUIZHOU en Chine.

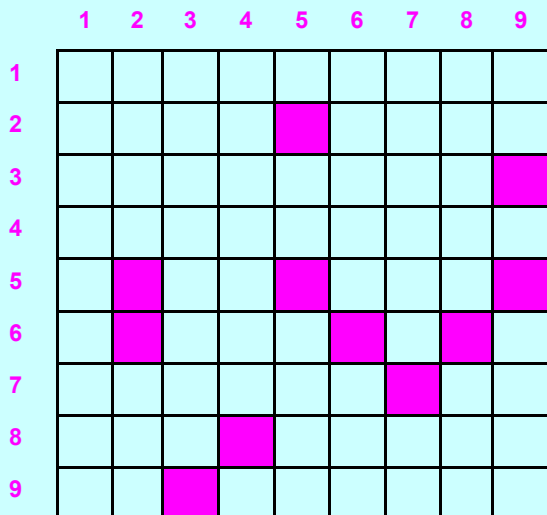
L'usinage intérieur et la soudure sont effectués par Arnaud Leclère. L'assemblage et le montage de la boîte électrique sont réalisés par Gérard Chemin, chargé, également, des achats.

Les soudures doivent supporter une pression de service de 100 bars.

Didier Renault signe les certificats d'épreuve à 150 bars.

Prêts à partir, les filtres terminés ont été emballés dans des caisses maritimes présentant des indicateurs de manipulation.

Mots croisés



HORIZONTALEMENT

- 1- Sa cosse n'est pas comestible. 2- Opéra ou soutint. Montant fixé 3- Poussé sur la mare.
4- Annulées 5- C'est-à-dire. Dicotylédone
6- Démonstratif. 7- Entrelaçà. Appris. 8- Bernés.
Pousse après la pluie. 9- Patron raccourci. Zone rouge.

VERTICALEMENT

- 1-Aisances. 2- Il a la plus grosse part. Période chaude. 3- Ouvrages importants. 4- Utilisées. 5- Le chrome. Souverain. 6- Parfois crochu. Bon service.
7- Striera. Interjection. 8-Tas instables. Il a de l'esprit 9- Du passé. Succès.

Au tamis de la vie, je n'ai gardé que les paillettes et tout le reste est parti au fil de l'eau
yvian audouard

Mots mélangés

Tous les mots de la liste ci-dessous figurent dans la grille et peuvent se lire dans toutes les directions. Chaque lettre peut être utilisée plusieurs fois sauf les 13 lettres formant l'énigme répondant à la définition suivante : *courtois*

- | | | |
|------------|-----------|---------|
| ACACIA | EGLANTINE | OLIVE |
| ALOES | | ORANGE |
| ANEMONE | | ORGE |
| ARNICA | FUSCHIA | ORTIE |
| ARUM | | OYAT |
| ASTER | GERANIUM | PALMIER |
| | GLAIEUL | PETUNIA |
| BEGONIA | GUI | PIN |
| BRUYERE | | |
| BUIS | HOUX | RAMIE |
| | | RIZ |
| CAPUCINE | IRIS | ROSE |
| CACTUS | | RUE |
| CAFE | LAURIER | |
| CHARDON | LYS | THYM |
| CITRON | LIN | TULIPE |
| CIVE | | |
| COQUELICOT | MAGNOLIA | YUCCA |
| CROCUS | MIMOSA | ZINNIA |
| CYCLAMEN | | |
| CYPRES | NOIX | |

C	H	A	R	D	O	N	B	L	U	E	I	A	L	G
C	A	C	T	U	S	P	E	T	U	N	I	A	M	C
H	B	P	L	Y	S	V	G	E	R	A	N	I	U	M
P	U	G	U	I	I	N	O	I	X	U	O	H	R	A
A	I	C	A	C	A	L	N	Z	Y	U	C	C	A	S
T	S	N	E	Z	I	R	I	S	E	P	I	L	U	T
O	R	A	N	G	E	N	A	N	E	M	O	N	E	E
C	I	T	R	O	N	S	E	O	L	A	R	V	G	R
I	S	S	H	I	R	M	A	G	L	G	T	E	L	A
L	U	R	A	Y	A	R	E	A	R	N	I	C	A	I
E	C	S	O	L	M	E	V	I	L	O	E	Y	N	H
U	O	A	C	S	I	R	E	I	M	L	A	P	T	C
Q	R	Y	F	Q	E	L	A	U	R	I	E	R	I	S
O	C	U	A	E	M	I	M	O	S	A	E	E	N	U
C	E	U	R	T	E	R	E	Y	U	R	B	S	E	F

Réponses : CHEVALERESQUE
Mots mêlés :
Mots croisés :
HT 1 Flemmarde, 2 Aida Taux, 3 Coincoin, 4 Infirmes, 5 Je. Ers, 6 Cet, 7 Tressa, Su, 8 Eus, Acheb, 9 St. Aréole
VT 1 Facilités, 2 Lion, Rut, 3 Edifices, Manières, 4 Cr, Tsar, 5 Atome, Ace, 6 Raiera, Ho, 7 Raiera, Ho, 8 Dunes, Sel, 9 Ex, Tube.

RÉTROSPECTIVE

Le 14 juillet



Après la traditionnelle retraite aux flambeaux du 13 juillet, tout le monde s'est retrouvé sous le préau de l'école pour le vin d'honneur offert par la municipalité. La prestation de notre harmonie fut très applaudie. Puis les enfants ont abandonné leurs lampions pour les jeux : chamboule tout, loterie, pêche. Avec des lots pour tous.. . Pour gagner le panier garni, il fallait trouver le nombre de boutons cousus main par Madeleine Descarrier sur la veste du maire. Monsieur et madame Guyard furent les heureux gagnants. ...

Les vendanges



Vendanges précoces malgré un été plutôt maussade. Mais la quantité et la qualité étaient au rendez-vous pour les viticulteurs de Mardeuil.

Lancement de la saison culturelle avec le jazz bande 008



Vendredi 21 septembre
Le « Jazz bande 008 » a enchanté le public avec des chansons de Nougaro, du blues, du swing et de la bossa nova.
Un beau spectacle !



Mardeuil fait sa culture

DÉCOUVERTE DU MONDE

présentée par Gilbert Nolleau, professeur et conférencier à l'IUTL

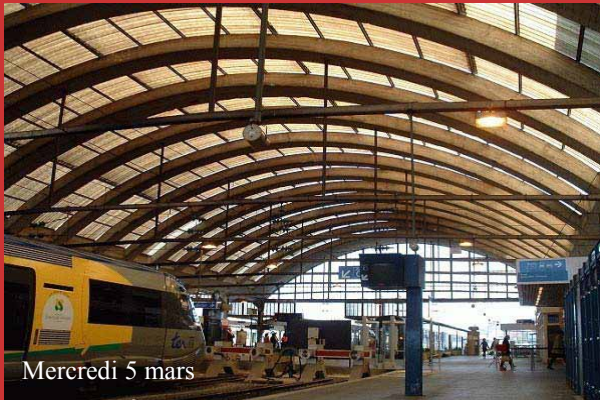
Vertige de Manhattan



Mercredi 17 octobre

Découverte de New York sous tous ses aspects : musées, histoire, buildings, vie pratique...

Architecture des gares



Mercredi 5 mars

Transformation de l'architecture des gares selon l'évolution des technologies SNCF

La côte Est de l'Australie



Mercredi 23 avril

De la barrière de corail à Melbourne en passant par Sydney : un autre monde, une autre faune, une autre approche de la vie.

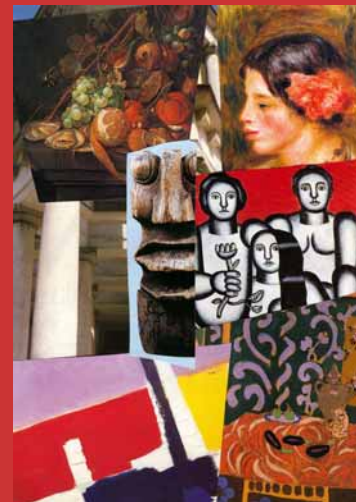
Nouveau !

Salle des fêtes de Mardeuil
18h à 19h30

*Cette année, la saison culturelle s'articule autour de 7 spectacles et s'enrichit d'un conte pour enfants et de 6 conférences offertes à la population. Elles se déclinent en un cycle «*Découverte du monde*» et un cycle «*Histoire de l'art*» que nous vous présentons ici.*

HISTOIRE DE L'ART

présentée par Dominique Jean Thibault
de l'atelier 81 à Epernay



Gustave Courbet
mardi 15 janvier

Alberto Giacometti
mardi 22 janvier

Les techniques de la peinture
mardi 29 janvier